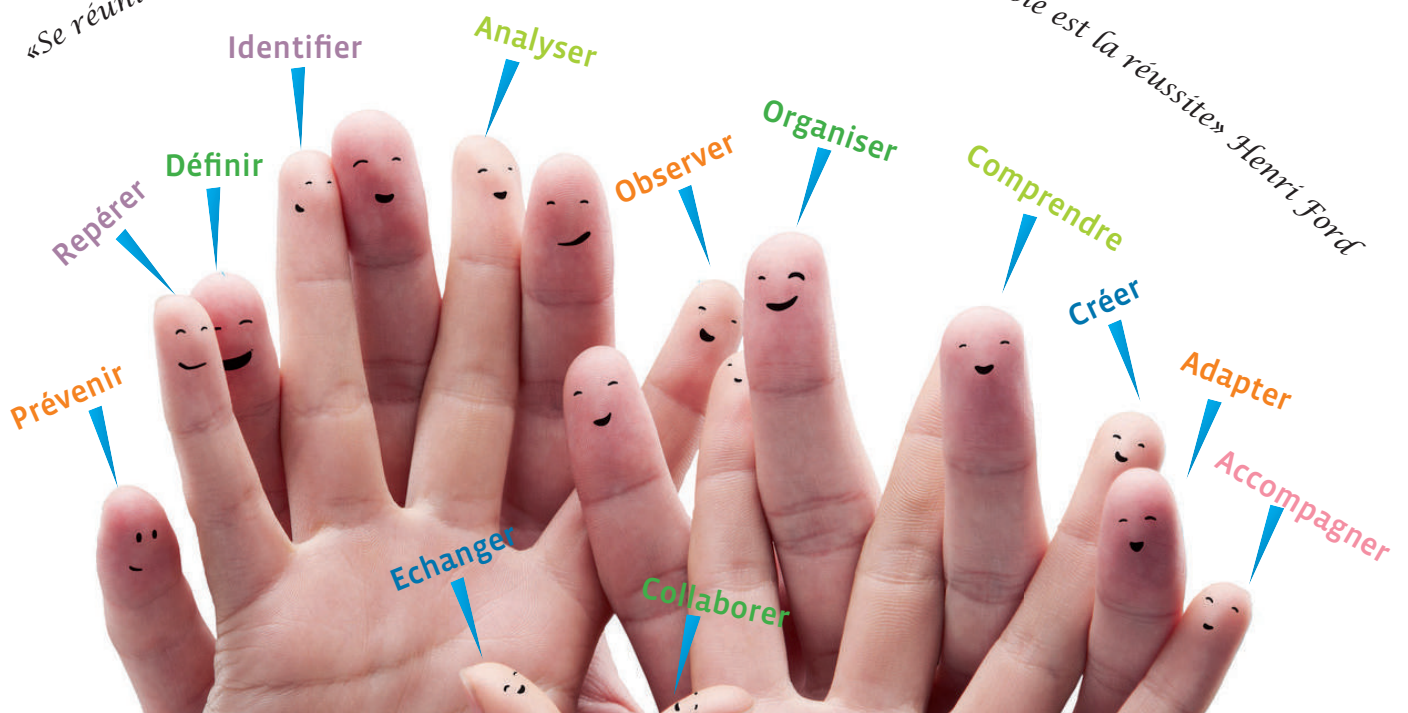


# FORMATIONS 2015

En inter et intra établissement

*«Se réunir est un début, rester ensemble est un progrès, travailler ensemble est la réussite» Henri Ford*



**Autisme, Déficience Intellectuelle, Vieillesse et Maladie Psychique**

**Association Autisme Loire**

11, rue René Cassin  
42000 Saint-Étienne

Tél/Fax : 04 77 80 53 60

E-mail : autismeloire@orange.fr



[www.autisme-loire.com](http://www.autisme-loire.com)

J'ai le plaisir de vous faire découvrir **le sixième livret de formation professionnelle de l'année 2015 qui s'inscrit dans la logique du 3<sup>ème</sup> plan autisme (2013-2017)**

En effet, le **3<sup>ème</sup> plan autisme** dit en substance page 26 : « le socle commun des connaissances publiée en 2010 par la HAS, les recommandations de bonnes pratiques de la HAS et de l'ANESM, notamment celles qui portent sur les interventions chez l'enfant et l'adolescent de mars 2012, doivent être diffusées et mises en œuvre. La formation constitue un levier fondamental pour changer les pratiques professionnelles et ainsi améliorer la qualité de l'accompagnement et de la prise en charge des personnes avec autisme ou autres TED ».

Vous y trouverez une reprise actualisée des stages proposés dans le précédent et la mise en place de nouveaux qui répondent aux demandes qui nous sont parvenues dans les années précédentes. Cette année **Josef SCHOVANEC**, atteint du syndrome d'Asperger, connu nationalement et largement médiatisé nous fait l'honneur de faire partie de nos formateurs.

**Théo PEETERS et Hilde DE CLERCQ** ont une expérience en formations sur l'autisme à un niveau national et international et interviennent depuis 4 ans pour notre centre de formation. Ils ont publié plusieurs livres sur l'autisme, traduits en plusieurs langues. Aujourd'hui, ils proposent également des formations nouvelles en intra établissements avec une possibilité de suivis.

Les programmes de formations s'appuient **sur la pratique et l'expérience** des intervenants qui prennent en considération les avancées scientifiques et ont des connaissances reconnues au **niveau international**.

Des **aménagements pratiques de bon sens** et des solutions respectueuses de la **singularité de chacun** sont proposées car tous nos modules peuvent être adaptés en fonction du projet de l'établissement et de la population accueillie.

Pour **une meilleure qualité d'échanges** entre le formateur et les participants, nos formations accueillent **20 personnes au maximum**.

Toutes les sessions sont présentées **dans un langage pragmatique, accessible** à tout professionnel.

Le centre de formation Autisme Loire est conforme aux recommandations de la **Haute Autorité de la Santé** pour la qualité de ses formations.

Je vous remercie de votre confiance

Joëlle LAVAL et son équipe

***A qui s'adressent nos formations ? Aux personnels du secteur sanitaire et social, médico-social, hospitalier, Education Nationale et tout public concerné par le handicap (Services généraux, administratifs, parents, aidants familiaux, professions libérales, demandeurs d'emploi...)***

## **Les Formations dans nos locaux**

### **Tarifs :**

- Les dates, les thématiques et le coût sont indiqués dans ce livret.
- Le tarif indiqué s'entend net et sans T.V.A., le centre Autisme Loire n'étant pas assujéti à la T.V.A. au titre de l'article 261, 7-1° c du C.G.I.
- Le tarif indiqué correspond au coût pédagogique de la formation et ne comprend pas les frais d'hébergement, de restauration et de déplacements qui restent à la charge du stagiaire ou de son employeur.
- Une réduction sera accordée pour l'inscription de plusieurs salariés du même établissement (nous contacter)
- Les orthophonistes peuvent prétendre à un financement de la part du FIF PL.
- Parents, professions libérales, demandeurs d'emploi : nous contacter.

### **Modalités d'inscription**

Vous avez obtenu une prise en charge, vous pouvez vous inscrire par courrier ou par mail, en nous adressant un bulletin d'inscription (que vous pourrez télécharger sur notre site [www.autisme-loire.com](http://www.autisme-loire.com)) dûment complété dans un délai minimum d'un mois avant la date de début de formation.

**L'inscription définitive** est conditionnée par une convention de formation passée avec chaque établissement qui souhaite inscrire des stagiaires. Cette convention est adressée en double exemplaire à l'employeur **un mois avant le début du stage**. Un exemplaire doit impérativement nous être retourné **dûment signé** par l'établissement ou le stagiaire. Si ces conditions ne sont pas remplies, il ne sera pas considéré comme inscrit.

Une convocation personnalisée est également adressée au stagiaire, elle précise le lieu du stage, les horaires ainsi que tous les renseignements pratiques.

**Annulation de l'inscription** par le stagiaire et / ou l'employeur

- Entre 25 et 15 jours avant le stage : 25 % du règlement seront dus
- Moins de 15 jours avant le stage : 50 % du règlement seront dus
- Si le stagiaire ne se présente pas sur le lieu du stage : le règlement total sera dû

## En intra dans votre établissement

Les formations s'ajustent **aux spécificités de la population accueillie**, aux objectifs et aux particularités de l'établissement. A partir d'une démarche préalable de vos objectifs de besoins de formations repérés et suite à votre accord l'offre de formation est finalisée au plus près de vos souhaits en lien avec le formateur retenu qui ne manque pas de vous contacter.

Une durée minimum de deux jours est recommandée quel que soit le type d'action envisagé.

***A partir de 5 jours de formation, il est possible de prévoir un déroulement sur deux périodes ; cette modalité peut s'avérer fructueuse car elle permet d'élaborer et mettre en place des stratégies concrètes d'accompagnement acquises lors de la première session. Le formateur peut, lors de la seconde session, analyser ce qui a été mis en place sur le terrain.***

### Conditions

Le coût de la prestation pédagogique des stages intra-muros s'établit à **1 200 €** par **journée de 7 heures** pour un groupe d'un **maximum de 15 participants** hors déplacement, hébergement et repas du formateur qui sont à la charge de l'établissement.

La présence d'un second formateur **majore le prix/jour de 40 %** et le nombre de participants peut aller à **30 personnes**.

La formation « Comprendre l'autisme de l'intérieur » animée par **Théo Peeters**, et **Hilde De Clercq** (Belgique) reconnus internationalement, revient à **2 100 €** par **journée de 7 h** pour un groupe de maximum **35 personnes**.

### **Possibilité de grouper plusieurs établissements.**

Une convention de formation unique, en double exemplaire, vous sera adressée dès le projet de formation finalisé. Un exemplaire est à nous retourner dûment signé. Cette convention établit les conditions générales, dates, objectifs, programme, nom, prénom et fonction des stagiaires.

### La formation

Nous demandons chaque jour de signer la feuille de présence.

Dès le début du stage, les horaires journaliers sont rappelés ou fixés en commun, tout en respectant une amplitude horaire de 7 heures de formation par jour et un début de journée à 9h (le 1<sup>er</sup> jour).

En début de formation, un dossier lié à la session sera remis à chaque participant et il est soumis aux articles 40 et 41 de la loi du 11 mars 1957 : « toute présentation ou reproduction intégrale ou partielle faite sans le consentement de l'auteur ou de ses ayants droits ou ayant cause est illicite » L'article 41 n'autorise que les « copies ou reproductions strictement réservées à l'usager privé du copiste et non destinées à une utilisation collective » et « les analyses et courtes citations, sous réserve que soient indiqués clairement le nom de l'auteur et la source ».

Les formations s'appuient sur des supports visuels : vidéo projecteur, DVD, bibliographie...

Au terme de la session, une **attestation de formation** est remise aux participants.

Une fiche d'évaluation de nos prestations est remise à chaque participant à l'issue de chaque session. Ces fiches sont régulièrement et soigneusement analysées afin d'améliorer en permanence nos pratiques.

**TOUTES NOS FORMATIONS SONT PARFAITEMENT ADAPTABLES EN FONCTION DE L'AGRÉMENT DES ÉTABLISSEMENTS, DU PROJET INDIVIDUALISÉ DES USAGERS ET DES BESOINS DES ÉQUIPES MÉDICO-SOCIALES ÉDUCATIVES.**

## SOMMAIRE

SUIVIS DE PRATIQUES EDUCATIVES	4
STAGE THEORIQUE : TROUBLES DU SPECTRE DE L'AUTISME	5
LES PRINCIPES DE L'ABA/VB : ANALYSE BEHAVORIALE APPLIQUÉE	6
LES PRINCIPES DE L'ABA/VB : APPROFONDISSEMENT MODULE 2	7
DEVELOPPER LES HABILETES SOCIALES CHEZ LES PERSONNES ATTEINTES D'AUTISME ET/OU DE DEFICIENCE INTELLECTUELLE MOYENNE	8
VOIR LE MONDE AUTREMENT ET ACCOMPAGNER NOS DIFFÉRENCES	9
ÉVALUER ET ACCOMPAGNER LES TROUBLES DU COMPORTEMENT ASSOCIÉS A L'AUTISME ET/OU A LA DEFICIENCE INTELLECTUELLE	10
L'ACCOMPAGNEMENT AUX APPRENTISSAGES COGNITIFS ET SCOLAIRE	11
COMPRENDRE L'AUTISME DE L'INTERIEUR	12 /13
PAR OU COMMENCER ? DE LA COMPREHENSION A LA PRATIQUE MODULE 1	14
PAR OU COMMENCER ? DE LA COMPREHENSION A LA PRATIQUE MODULE 2	15
L'ACCOMPAGNEMENT AUPRES DES PERSONNES AVEC AUTISME SELON LA PHILOSOPHIE TEACCH "Enseignement Structurée"	16/17
L'AUTISME ET LA COMMUNICATION ALTERNATIVE	18/19
DE L'INTERDIT A LA SEXUALITE A L'ACCOMPAGNEMENT DES PERSONNES AVEC AUTISME ET/OU DEFICIENCE INTELLECTUELLE	20
VIELLISSEMENT ET HANDICAP "FORMATION ADAPTÉE AUX FAM,MAS..."	21
BIENTRAITANCE INSTITUTIONNELLE ET PREVENTION DES SITUATIONS DE MALTRAITANCE DANS LA RELATION INTER-INDIVIDUELLE	22
LES ACTES ESSENTIELLES DE LA VIE QUOTIDIENNE AUTISME ET/OU DEFICIENCE INTELLECTUELLE "FORMATION ADAPTÉE AUX FAM,MAS..."	23
PATHOLOGIES MENTALES DE L'ENFANCE A L'ADOLESCENCE	24
PATHOLOGIES MENTALES CHEZ L'ADULTE	25
AUTISME ET TROUBLES PSYCHIATRIQUES ASSOCIÉS	26
LES DIFFICULTÉS DES ENFANTS PRÉSENTANT DES TROUBLES DE L'APPRENTISSAGE	27
MEDIATION PAR ET AVEC LE CHEVAL	28
LISTE DES FORMATEURS	29



« Une partie importante de la sagesse et de la connaissance consiste à ne plus vouloir transformer les gens en ce qu'ils ne sont pas, mais à accepter ce qu'ils sont, à comprendre leur expérience de vie... »

*Fun-Chang*

## SUIVI DE PRATIQUES ÉDUCATIVES CONCRÈTES

- **Dégager les caractéristiques** des personnes accueillies, leurs potentialités, leurs besoins, leurs difficultés
- **Repérer les outils** mis en œuvre au sein de l'établissement, évaluer leur pertinence et y apporter des aménagements
- **Analyser les difficultés rencontrées** par les accompagnants : mise en place sur le terrain de toute une série de repères spatio-temporels afin de répondre clairement aux questions que les usagers se posent: quand ? Où ? Avec qui ? Combien de temps ? Quoi faire ? Comment le faire ? Et après ?
- **Une adaptation de l'environnement** : Pourquoi ? Comment ?
- Mise en place d'emplois du temps **individualisés** indispensables à la personne avec autisme : Pourquoi ? Comment ? Mise en pratique
- Adaptation des apprentissages **aux particularités** des personnes avec autisme (mémoire visuelle, sensibilité à la récompense, propension aux rituels...)
- **Clarification des apprentissages** : comment indiquer visuellement les séquences à suivre pour obtenir le produit final (mise en pratique)
- **Immédiateté des renforçateurs** après l'effort (stratégie et mise en pratique)
- **Evaluation informelle de la communication** : exercice à partir d'un cas concret : des grilles et des systèmes d'évaluation seront largement abordés et remis aux participants
- Les stratégies pour développer **un système de communication alternatif** et enseigner son utilisation seront détaillées (PECS, objets, pictogrammes, SAMU Verbal, MAKATON...)
- **L'importance des évaluations** dans les domaines d'apprentissages: cognitif, vie quotidienne, sociale, de loisirs et troubles du comportement (des grilles seront remises)
- **Méthodologie** concernant l'élaboration d'**un projet personnalisé** d'un usager couvrant plusieurs domaines : quels grands axes retenir et privilégier ?
- **Cibler l'apprentissage** : Pourquoi ? Quel objectif ? Comment ? Où ? Quel matériel ?
- **Cohésion des intervenants** "internat, externat". Un accompagnement continu et cohérent suivant un même schéma évolutif et une méthodologie commune
- **Analyse fonctionnelle des comportements** en milieu naturel : observation directe sur le terrain (ACC), stratégie et mise en pratique

**Autonomie quotidienne** comme support à la prise en charge (toilette, habillage...)

- Quelle représentation ? Quelle place ? Quelle reconnaissance ?
- Quelles adaptations ? Stratégies et mise en pratique
- Techniques et astuces pour acquérir et développer l'autonomie au quotidien
- Des pistes pratiques afin d'améliorer la qualité des temps libres
- **Protocole d'accueil** pour faciliter l'accompagnement d'un nouvel usager qui présente un TSA, recueil d'informations (questionnaire famille, parcours de l'usager)
- **Evaluation – Sensibilisation au COMVOR – EFI**

*Ce programme est à titre d'exemple et **peut être réajusté** en fonction de vos besoins et de la population accueillie.*

*Le rythme et les jours d'interventions peuvent être programmés sur l'année et sont à définir selon le souhait et les besoins de l'établissement.*

**STAGE THÉORIQUE**  
**TROUBLES DU SPECTRE DE L'AUTISME**  
**Vivement conseillé pour approfondir les modules complémentaires**  
**En inter**

**UN DIAGNOSTIC PRÉCOCE DIFFICILE : LE DIAGNOSTIC EST AUSSI UNE DEMANDE DE PRONOSTIC**

- L'accompagnement précoce d'un enfant à risque autistique pour son développement
- Quel accompagnement ? Quel partenariat ? Quelles collaborations ? (CAMSP...)

**LA CONFIRMATION DU DIAGNOSTIC : un très large éventail d'expressions cliniques**

- Les critères diagnostiques, l'âge du diagnostic ?
- "Trépied autistique": anomalies de la réciprocité (interactions sociales), difficultés de communication, comportements répétitifs, ritualisés et intérêts restreints

**LES OUTILS DU DIAGNOSTIC : la Procédure d'Evaluation au Centre Léo Kanner**

- Méthodologie et Tests Psychométriques

**DONNÉES ACTUELLES DE LA GÉNÉTIQUE ET DIAGNOSTICS ASSOCIÉS**

- L'exemplarité de l'Xfra et du Syndrome de Rett
- Conséquences pratiques (risques de récurrence, conseil génétique, fratrie...)
- Autres maladies pouvant retentir sur le développement

**LE POINT SUR LES CONNAISSANCES ACTUELLES**

- Régimes, vaccinations, traitements médicamenteux

**LES DIFFÉRENTES FORMES CLINIQUES : retard mental, difficultés cognitives, retards de langage et aides à la communication**

**LE DIAGNOSTIC ET LES SOINS : accompagnement scolaire et quotidien**

**L'AUTISME SANS DÉFICIT INTELLECTUEL ET LE SYNDROME D'ASPERGER**

- Spécificités du diagnostic
- Évaluation et accompagnement

**BASES NEUROPSYCHOLOGIQUES DE "LA THÉORIE DE L'ESPRIT"**

- Bases neuropsychologiques des processus mentaux
- Les concepts de théorie de l'esprit et de cécité mentale
- Processus de Vicariance et résilience des handicaps

**LA COMMUNICATION SOCIALE : UN PROCESSUS COMPLEXE**

- Évaluation de l'implicite et de la pragmatique du langage

**LES DIFFICULTÉS DE SOCIALISATION DANS L'AUTISME**

- Gêne à l'interprétation de la réponse en termes de réciprocité
- Difficultés d'analyse des indices sociaux et interpersonnels
- Groupe d'aide aux habiletés sociales
- La scolarisation

**Interventions illustrées de films documentaires réalisés par Dr YC BLANCHON et M Jean-François VERDIEL**

- ✓ **Dates : Les 2/3/4 juin 2015 - Durée du stage : 3 jours (21 heures)**
- ✓ **Formateur: Docteur BLANCHON, pédopsychiatre**
- ✓ **Tarif : 450 € pris en charge par l'employeur ; une réduction sera accordée pour l'inscription de plusieurs salariés d'un même établissement : nous contacter**

## LES PRINCIPES DE L'ABA/VB: ANALYSE BÉHAVIORALE APPLIQUÉE Module 1

**En inter et peut être organisé en intra-muros**

### TROUBLES DU SPECTRE AUTISTIQUE

- Définition et critères de diagnostic, les signes cliniques
- Étiologie et profil cognitif
- Les différentes approches utilisées : TEACCH/ PEC'S/Approche comportementale

### L'ANALYSE APPLIQUÉE AU COMPORTEMENT

- Définition et critères du traitement
- Le conditionnement opérant
- L'ABC de l'apprentissage : la contingence à 4 termes
- Le système de renforcement

### LE COMPORTEMENT VERBAL

- Définition
- La différence entre l'approche traditionnelle et le comportement verbal
- Les différents opérants décrits par Skinner

### LES ÉVALUATIONS ET LES OBJECTIFS

- Utilisation du VB MAP et de l'ABBLIS pour développer un programme d'enseignement
- Les différents objectifs

### MÉTHODOLOGIE D'ENSEIGNEMENT

- Créer un lien positif en utilisant le pairing
- Enseignement par essais distincts
- Enseignement dans l'environnement naturel de l'enfant
- Les variables de l'enseignement
- La collecte des données
- Généralisation et maintien des comportements

### LES PROCÉDURES UTILISÉES POUR AUGMENTER LES COMPORTEMENTS ADAPTÉS

- Les différentes aides
- Procédure de chaînage
- Procédure de façonnement

### LES PROCÉDURES UTILISÉES POUR DIMINUER LES COMPORTEMENTS INADAPTÉS

- La procédure d'extinction et le renforcement différentiel
- Le renforcement non contingent
- Exemples d'enseignement de comportement (propreté, demande verbale, opérants verbaux...)

### ANALYSE FONCTIONNELLE DES COMPORTEMENTS DÉFIS

- Définition d'un comportement, rassembler les données, analyser la fonction et déterminer un plan comportemental basé sur la fonctionnalité : stratégie de gestion

**Vidéos, études de cas et exercices pratiques en fonction de la demande des participants**

- ✓ **Dates : Du 22 au 26 juin 2015 - Durée du stage : 5 jours (35 heures)**
- ✓ **Formateur : Katy BARAS, psychologue**
- ✓ **Tarif : 800 € pris en charge par l'employeur ; une réduction sera accordée pour l'inscription de plusieurs salariés d'un même établissement : nous contacter**



« Tu dois devenir l'homme que tu es. Fais ce que toi seul peux faire. Deviens sans cesse celui que tu es, sois le maître et le sculpteur de toi-même »

Inconnu

## LES PRINCIPES DE L'ABA/VB: ANALYSE BÉHAVIORALE APPLIQUÉE APPROFONDISSEMENT - MODULE 2

*En intra-muros*

### INTRODUCTION

- Rappel sur l'ABA/VB : historique, définition, le conditionnement opérant, le renforcement et l'ABC de l'apprentissage
- Rappel sur les méthodologies d'enseignement : le pairing, l'enseignement dans l'environnement de l'enfant (NET), l'enseignement par essais distincts (ITT)

### LE COMPORTEMENT VERBAL : L'ABA/VB

- Définition d'après Skinner
- Classification comportementale du langage : les opérants verbaux
- L'ABBLIS révisé et les opérants verbaux

### ENSEIGNEMENT DES DIFFÉRENTS OPÉRANTS VERBAUX

- Savoir identifier les opérants verbaux
- **Les demandes (MANDS)**: choix des premiers MANDS (signé ou vocal ?), comment enseigner selon l'ABC ? Comment retirer nos aides ?
- **L'imitation vocale (ECHOÏC)** : comment enseigner l'ECHO selon l'ABC, les différentes procédures d'enseignement, mise en situation pratique
- **La dénomination (TACT)** : comment enseigner le TACT selon l'ABC, les différentes procédures d'enseignement, mise en situation pratique
- **Le langage réceptif** : comment enseigner le langage réceptif selon l'ABC, les différentes procédures d'enseignement, mise en situation pratique
- **L'intra verbal** : définition, comment enseigner l'intra verbal, les différentes procédures d'enseignement, mise en situation pratique
- **L'imitation motrice** : comment enseigner l'imitation motrice selon l'ABC, les différentes procédures d'enseignement, mise en situation pratique
- **Le textuel** : comment enseigner à lire selon l'ABC, les différentes procédures d'enseignement, mise en situation pratique
- **Le transcriptif** : comment enseigner l'écriture selon l'ABC, les différentes procédures d'enseignement, mise en situation pratique

***Il s'agira de savoir reconnaître les différents opérants verbaux, comment passer d'un opérant verbal à un autre.***

- ✓ **Durée : 2 jours (14 heures) – Calendrier : à déterminer**
- ✓ **Formateur : Katy BARAS, psychologue**
- ✓ **N'hésitez pas à nous contacter** afin d'élaborer un projet sur mesure adapté aux particularités de votre établissement en lien avec le formateur

« Apprendre à communiquer, apprendre à décoder, apprendre à agir sur l'environnement, c'est gagner une parcelle de liberté, de confort et de partage social »

Bernadette ROGER

## DÉVELOPPER LES HABILITÉS SOCIALES CHEZ LES PERSONNES AVEC AUTISME ET/OU DÉFICIENCE INTELLECTUELLE

*En inter et peut être organisée en intra-muros*

### COMPRENDRE L'AUTISME DE L'INTÉRIEUR

- Qu'entendons-nous par "habiletés sociales" ?
- Qu'est-ce que cela comprend ?
- Le développement "normal" des habiletés sociales chez la personne "ordinaire"
- Le développement des habiletés sociales dans l'autisme en lien avec les spécificités cognitives (théorie de l'esprit, cohérence centrale, fonctions exécutives, spécificités sensorielles : goût, toucher, audition)

### ÉVALUER LES COMPÉTENCES SOCIALES, ÉCHELLES D'ÉVALUATION DES HABILITÉS SOCIALES

- Comment réaliser un bilan sensoriel ?
- Grille d'évaluation du profil de compétences sociales, exemples et création de grilles informelles
- Les grilles du socio-guide : test du regard
- Inventaire des agents renforçateurs (échelle motivationnelle)
- Évaluer et définir les priorités et les objectifs

### DÉVELOPPER LES COMPÉTENCES SOCIALES EN FONCTION DES BESOINS REPÈRES

- Les étapes de guidance
- Apprendre les compétences sociales de base : attendre, demander de l'aide...
- Comprendre les émotions d'autrui, et exprimer ses propres émotions
- Améliorer les habiletés de conversation : expressive (PECS) et la compréhension (les outils visuels)
- Exercices de relaxation
- Scénarios sociaux en images/conversations en bandes dessinées
- Echelle à 5 points et le thermomètre à émotions – tableau de choix - les cercles de l'amitié

### DÉVELOPPER UNE SITUATION D'APPRENTISSAGE CLAIRE ET CONCRÈTE : COMMENT ?

- Stratégies d'intervention
- Structure et clarification des apprentissages
- Exemple du scénario social visuel séquentiel
- L'enseignement des loisirs
- La communication et les interactions sociales par le jeu : comment ?
- Adaptation et clarification par le jeu, pistes pratiques et astuces

### SITUATIONS RENCONTRÉES PAR LES PARTICIPANTS

- Cibler une situation
- Dresser le profil de la personne
- Cerner la problématique
- Cibler l'objectif du scénario social
- Fabrication du scénario visuel séquentiel

**COMMENT ORGANISER UN GROUPE D'HABILITÉS SOCIALES** : échanges et pistes pratiques

***Cette formation est illustrée de nombreux exemples de vidéos et d'exercices pratiques***

- ✓ **Dates** : Les 15/16/17 septembre 2015 - **Durée** : 3 jours (21 heures)
- ✓ **Formatrice** : Katy Baras, psychologue
- ✓ **Tarif** : 450 € pris en charge par l'employeur ; **une réduction sera accordée pour l'inscription de plusieurs salariés d'un même établissement** : nous contacter

« La vie n'est pas pour le vivant une déduction monotone, un mouvement rectiligne, elle ignore la rigidité géométrique, elle est débat ou explications avec un milieu où il y a des fuites, des trous, des dérobadés et des résistances inattendues »

Georges CANGUILHEM

## VOIR LE MONDE AUTREMENT ET ACCOMPAGNER NOS DIFFÉRENCES

*En inter et peut être organisée en intra-muros*

### CONNAISSANCES ACTUALISÉES SUR LE SYNDROME AUTISTIQUE

- Définitions officielles, critères, et outils de diagnostic (survol)
- L'autisme victime de clichés sociaux - Des conceptions variables
- La théorie des "niveaux" d'Autisme

### COMPRENDRE L'AUTISME DE L'INTÉRIEUR

Réflexion sur ce qui peut façonner les particularités de l'autisme à partir d'une mosaïque de situations et de portraits.

Les différentes théories sur le plan des spécificités sensorielles et cognitives seront discutées :

- Trouble de la théorie de l'esprit et cécité contextuelle
- Trouble de la fonction exécutive : initier, poursuivre, terminer...
- Faible cohérence centrale : dégager le sens derrière la perception, vision du détail
- Hétérogénéité du fonctionnement intellectuel (sur-fonctionnement perceptif)
- L'abstrait et l'implicite : notions difficiles à savoir

### Quelques concepts de Georges CANGUILHEM autour de la normalité et de son inverse

Les différents concepts utilisés pour illustrer le mode de pensée d'une personne avec autisme seront illustrés d'exemples vécus.

### L'AUTISME ET L'ACCOMPAGNEMENT A LA SCOLARISATION

Le parcours de scolarisation : obstacles et solutions

Présentation d'outils pédagogiques, adaptation et clarification des enseignements

Des stratégies pour améliorer l'attention et les compétences organisationnelles

### DIFFICULTÉS A COMPRENDRE LES CODES SOCIAUX

L'apprentissage des codes sociaux chez les personnes avec autisme est souvent considéré comme une démarche linéaire, une progression allant du quasi néant vers l'infini. Je propose au contraire d'illustrer une autre vision du processus, dont la vision du temps serait moins rudimentaire.

Après quelques exemples illustrant ce phénomène tels que ceux de l'acquisition des formes socialement admises de l'humour, plusieurs répercussions générales de ce type d'approche pourront être abordées, notamment la question de la relation à la nouveauté, la situation imprévue.

**Des pistes d'accompagnements adaptés et concrets seront proposées.  
Supports graphiques et visuels – Recours permanent à des exemples vécus.**

**Formation adaptée à des responsables d'établissement et à des employeurs de personnes avec autisme et tout public**

- ✓ **Dates de stage : Les 3/4/5 novembre 2015 – Durée de stage : 3 jours (21 heures)**
- ✓ **Formateur : Josef SCHOVANEK pourra dédicacer ses livres**
- ✓ **Tarif : 450 € pris en charge par l'employeur ; une réduction sera accordée pour l'inscription de plusieurs salariés d'un même établissement : nous contacter**

## ÉVALUER ET ACCOMPAGNER LES TROUBLES DU COMPORTEMENT ASSOCIÉS À L'AUTISME ET/OU À LA DÉFICIENCE INTELLECTUELLE

**En inter et peut être organisée en intra-muros**

### LES PARTICULARITÉS DU FONCTIONNEMENT COGNITIF DE LA PERSONNE AVEC AUTISME ET AUTRES TED

- Trouble de la théorie de l'esprit et cécité contextuelle
- Trouble des fonctions exécutives, faible cohérence centrale
- Anomalies sensorielles : hyperacousie, goûts alimentaires
- L'expérience de l'ordre et de la répétition

### DEFINIR CLAIREMENT CE QU'EST UN TROUBLE DU COMPORTEMENT

- Définition d'un comportement
- Définition d'un trouble du comportement
- Philosophie de l'iceberg : mise en relation des comportements langages avec les particularités de l'autisme
- Les troubles du comportement, moyen privilégié et efficace de la communication (illustré d'exemples)

### DES OUTILS EFFICACES POUR COLLECTER DES INFORMATIONS (REMISE DE GRILLES)

- L'ACC (Antécédent, Comportement, Conséquence)
- L'ABC, la contingence à trois termes (analyse fonctionnelle des comportements)
- Inventaire des agents renforçateurs (échelle motivationnelle)
- Comment réaliser un bilan sensoriel ?
- Les outils d'évaluation seront largement abordés, analysés et mis en pratique

### LES DIFFÉRENTES DEMARCHES D'INTERVENTIONS (SPECIFICITÉS ET COMPLÉMENTARITÉS)

- Programme TEACCH (éducation structurée)
- Principe de l'ABA (Analyse Appliquée du Comportement)
- Les scénarios sociaux

### LES PROCÉDURES UTILISÉES POUR AUGMENTER LES COMPORTEMENTS ADAPTÉS

- Les étapes de guidance
- Procédure de chaînage
- Procédure de façonnement

### LES PROCÉDURES UTILISÉES POUR DIMINUER LES COMPORTEMENTS INADAPTÉS

- La procédure d'extinction et le renforcement différentiel
- Le renforcement non contingent
- Exemples d'enseignement de comportement (propreté, demande verbale, opérants verbaux...)
- Complémentarité tripartite : équipe, usagers, famille
- Description et caractéristiques du comportement d'un usager par les participants
- Analyser et rassembler les données : plan d'intervention

**Pendant ces journées une part importante est faite aux études de cas, aux exercices pratiques, aux présentations de vidéos.**

**Chacun des points abordés est illustré d'exemples concrets.**

**Articulation, théorie, pratique à partir des situations rencontrées par les participants.**

- ✓ **Dates** : Les 6/7/8 octobre 2015 - **Durée du stage** : 3 jours (21 heures)
- ✓ **Formateur** : Sophie MARTINOT ou Agnès KALITA-MAERTENS
- ✓ **N'hésitez pas à nous contacter** afin d'élaborer un projet sur mesure adapté aux particularités de votre établissement en lien avec le formateur

## L'ACCOMPAGNEMENT AUX APPRENTISSAGES COGNITIFS ET SCOLAIRES

*En intra-muros*

### LE MODE DE PENSÉE DES PERSONNES AVEC AUTISME

- Notion de style cognitif particulier (sensoriel, théorie de l'esprit, hyper sélectivité...)
- Les troubles spécifiques de la communication verbale et non verbale
- Trouble du traitement catégoriel et séquentiel
- L'abstrait et l'implicite, deux notions à saisir

### LES DIFFERENTS MODELES DE PRISE EN CHARGE : les principes et les outils éducatifs

- Le programme TEACCH ou éducation structurée
- L'ABA : les 3 principes de base et les 3 temps
- DVD : mise en œuvre de l'ABA avec des enfants dans 3 contextes différents : CMP/CAMPS, SESSAD, CLIS
- Outils de communication : Le PECS (6 étapes) / Le Makaton (système verbal avec le symbole et le geste)
- Pédagogie MONTESSORI
- Les habiletés sociales : Carole GRAY

### ADAPTER LES DEMARCHES PEDAGOGIQUES

- Vérifier les prérequis des enfants : quels outils ?
- Le contexte et l'organisation de l'accompagnement
- Des stratégies pour améliorer l'attention et les compétences organisationnelles
- Décomposition des apprentissages et chaînage arrière
- Prise en compte du comportement de l'élève : ACC/ Agir sur les conséquences

### ADAPTATION ET CLARIFICATION DES ENSEIGNEMENTS

- Exercices liés au schéma corporel : position du corps sur la chaise (mon dos, mes jambes, mes pieds...)
- Les étapes de la préhension et coordination visuo-motrice, notion primordiale
- Des activités adaptées du niveau de la maternelle : tri, appariement, coloriage...
- Les étapes : de l'écriture, pré-écriture, tenue du crayon, orientation, guidage du geste
- Les apprentissages adaptés à la lecture (GS, CP)
- L'élève autiste est un "penseur visuel", c'est sur ce potentiel que l'on va s'appuyer pour aborder l'apprentissage de la lecture
- Mathématiques : matériel développé par Maria MONTESSORI

### PRESENTATION

**Exemples concrets de préapprentissage de la lecture, mathématiques, les habiletés sociales.**

**Ressources – liens – Guide "Handiscol"**

- ✓ **Durée de stage : 3 jours (21 heures) – Dates : 13/14/15 octobre 2015**
- ✓ **Formateur : Agnès KALITA-MAERTENS**
- ✓ **N'hésitez pas à nous contacter afin d'élaborer un projet sur mesure adapté aux particularités de votre établissement en lien avec le formateur**

**Theo Peeters en substance :**

« La manière dont je m'efforce d'expliquer l'autisme concerne en premier lieu **l'intérieur**. Le comportement n'est que la pointe de l'iceberg, il s'agit de « **symptômes** ». La partie immergée de l'iceberg est bien plus vaste, mais invisible, à l'instar des causes qui sous-tendent le comportement des personnes avec autisme. **Bien qu'invisibles**, ce sont précisément ces causes qu'il nous faut essayer de comprendre. Plus on les comprend, plus on peut se consacrer à la prévention du comportement problématique. Il me semble que cette attitude témoigne de bien plus de respect envers une personne si différente, qui a tant de mal à survivre parmi nous...

**Nous mettons donc bien plus l'accent sur le « sens » que sur le « comportement », et tentons de comprendre l'autisme de l'intérieur. S'il s'agit du chemin le plus difficile, il est toutefois le seul qui soit acceptable sur le plan éthique. Quand une personne est très vulnérable, on essaie avant tout de partager son esprit.»**

## COMPRENDRE L'AUTISME DE L'INTERIEUR

**En inter et peut être organisée en intra-muros**

### LE POINT DE DÉPART : COMPRENDRE L'AUTISME DE L'INTÉRIEUR ET LA PENSÉE AUTISTIQUE

- Prévenir les problèmes de comportement en comprenant l'origine, le pourquoi
- La philosophie de l'iceberg : la différence entre les symptômes et les causes illustrée par des exemples d'enfants et d'adultes (discussions)
- Les dimensions de la prévention des problèmes de comportement

### LES CONCEPTS THÉORIQUES LES PLUS IMPORTANTS ET LEURS CONSÉQUENCES ÉDUCATIVES :

- Autisme comme trouble envahissant du développement
- Le traitement différent des informations
- 
- La triade : - la communication verbale et non verbale  
- la compréhension sociale et les interactions sociales  
- l'imagination, les comportements répétitifs, les intérêts restreints

### UN ENVIRONNEMENT ADAPTE A L'AUTISME : COMMENT DIMINUER LE STRESS ?

#### LE MONDE SENSORIEL EN AUTISME (1 journée)

- La particularité des problèmes sensoriels et perceptifs dans l'autisme : un sujet négligé (témoignages)
- Les aspects neurologiques et le traitement de l'information
- Le monde perceptif différent dans l'autisme
- Sujets traités : vision, audition, touché, odorat, goût, proprioception, perception vestibulaire
- Hyper et hypo sensibilités, fluctuations
- Comment aider les personnes dans un environnement surchargé de stimuli ?
- Comment réaliser un bilan sensoriel ? (Cotation, Grille)
- Amoindrir les problèmes sensoriels et perceptifs,
- Adaptations, conseils pratiques et concrets

#### UNE ADAPTATION DANS LES DEUX SENS (ILLUSTRATIONS-DISCUSSIONS)

- L'enseignement structuré (programme TEACCH)
- La structuration et les contextes de prise en charge (illustré d'exemples)
- Prévisibilité temporelle, les adaptations en fonction des besoins spécifiques de l'utilisateur : la forme, la longueur, l'utilisation
- La visualisation des différentes étapes d'un apprentissage : comment ?
- Les aides visuelles à la communication réceptive
- L'organisation des activités de loisir: définition, importance et difficultés des personnes TED dans ce domaine (jeux, temps libre, sorties...)
- Comment choisir une activité de loisir ? Comment apprendre une activité de loisir ?
- L'estime de soi même



## COLLABORATION ENTRE LES PARENTS ET LES PROFESSIONNELS

Le stress vécu dans les familles pendant les périodes différentes de leur vie.

## LES PERSONNES EXTRAORDINAIRES ONT BESOIN DE PROFESSIONNELS EXTRAORDINAIRES

- Le profil d'un professionnel en autisme
- Le stress vécu par les professionnels en autisme

## QUEL DÉFI POUR LES COMPRENDRE ? QUEL DÉFI POUR EUX DE NOUS COMPRENDRE ?

« Les enfants avec autisme assimilent l'information d'une façon différente, ce qui a pour conséquence que l'évolution de leur communication se déroule différemment, qu'ils ont du mal à comprendre notre culture sociale et que leur imagination fonctionne autrement. L'autisme est avant tout une « différence », ce n'est pas « une forme de normalité dégénérée » Théo PEETERS »

- L'observation : où commencer ? Les formes, les fonctions, le contexte, le côté sémantique
- Les priorités et les objectifs communicatifs : où aller ?
- Les stratégies éducatives qui favorisent l'apprentissage de la communication seront détaillées

## LA PRÉPARATION A L'AGE ADULTE

### TROIS JOURNÉES DE PRATIQUE, DE RÉFLEXION ET D'INTERACTION AUTOUR DES SUJETS DE LA VIE QUOTIDIENNE EN CLASSE, INSTITUTION, INTERNAT, LIEU DE VIE...

**Exercices pratiques, documents DVD, discussions, témoignages, conseils.**

- La communication réceptive et expressive
- Les problèmes de comportements : définition, analyse et intervention
- Les évaluations informelles: pourquoi ? Comment ?
- Savoir analyser les aptitudes, les déficits, les centres d'intérêts
- Les aptitudes d'autonomie domestique : techniques et astuces
- Les aptitudes d'autonomie personnelle : techniques et astuces
- Les apprentissages fondamentaux : manger, dormir, être propre
- L'accès au partage social : étapes différentes, exemples et conseils pratiques
- Le développement de la sexualité
- Amitié, amour, estime de soi

**Théo PEETERS et Hilde DE CLERCQ peuvent proposer des formations dans des thématiques très variées sur le champ de l'autisme. Possibilité de vous regrouper entre plusieurs établissements. Le nombre de participants peut atteindre 35 personnes.**

**Egalement possibilité de suivi dans votre établissement.**

- ✓ **Durée du stage : 8 jours pour les 2 modules – Calendrier : 5 jours : 18 au 22 mai 2015 (35 heures) et 3 jours : 28/29/30 septembre 2015 (21 heures)**
- ✓ **Deux formateurs (Belgique) : Théo PEETERS et Hilde DE CLERCQ**
- ✓ **N'hésitez pas à nous contacter afin d'élaborer un projet sur mesure adapté aux particularités de votre établissement en lien avec les formateurs**

*« Dis-moi et j'oublierai, enseigne moi et je me souviendrai, implique moi et j'apprendrai »*

*B. FRANKLIN*

## **PAR OU COMMENCER ? DE LA COMPRÉHENSION A LA PRATIQUE**

### **Formation théorique 2 jours - MODULE 1**

***En inter et en intra-muros***

*Partir du principe que tout individu est unique (histoire, personnalité, influence du milieu familial) et en évolution.*

*Centrer l'accompagnement sur la personne et non pas sur une idéologie.*

*Doter chaque personne d'un accompagnement individualisé et personnalisé (P.E.I.)*

*Le comportement du professionnel face à l'autisme : le pragmatisme, l'approche positive, la cohérence de l'équipe.*

#### **PARTICULARITÉS DU FONCTIONNEMENT COGNITIF DE LA PERSONNE AVEC AUTISME**

- Trouble de la théorie de l'esprit et cécité contextuelle
- Trouble de la fonction exécutive : initier, poursuivre, terminer...
- Faible cohérence centrale : dégager le sens derrière la perception
- Anomalies sensorielle : hyperacousie, hypersensibilité cutanée, goûts alimentaires
- Hétérogénéité du fonctionnement intellectuel (sur-fonctionnement perceptif)

#### **AUTOUR DE LA COMMUNICATION EXPRESSIVE ET RÉCEPTIVE**

- Que fait l'enfant ordinaire avant le langage ? Du geste à la parole
- Les perturbations de la communication verbale et non verbale des personnes TED
- La forme de la communication : comment ?
- La fonction de la communication : pourquoi ?
- Le contexte de la communication : avec qui et où ?

#### **DÉFINIR CLAIREMENT CE QU'EST UN TROUBLE DU COMPORTEMENT**

- Définition d'un trouble du comportement
- Philosophie de l'iceberg (troubles du comportement...)
- Mise en relation des comportements avec les particularités de l'autisme (cf. formation troubles du comportement [page 11](#))

#### **QUE METTRE EN PLACE ET PAR OU COMMENCER ?**

- Outils d'évaluation : PEP, AAPEP, Vineland et EFI...
- Grille d'évaluation : utilisation de l'ABLLS
- L'ACC : Antécédent / Comportement / Conséquence
- Inventaire des agents renforçateurs
- Les étapes de guidance

#### **TOUT UN ARSENAL D'AIDES EST A NOTRE DISPOSITION (BOITE A OUTILS)**

- Programme TEACCH : structuration et évaluation
- Méthode PECS - MAKATON: développement d'une communication visualisée
- Principe de l'ABA : modification comportementale
- Habiletés sociales : perturbation des interactions sociales (cf. formation "habiletés sociales" [page 8](#))

#### **INTÉRÊTS RESTREINTS RÉPÉTITIFS ET L'AUTOSTIMULATION :**

- Les comprendre et les traiter
- Comment s'en servir et comment développer des intérêts nouveaux

## Formation pratique 3 jours – MODULE 2

*Une connaissance purement théorique de l'autisme ne suffit pas pour accompagner et enseigner aux personnes souffrant d'autisme*

*La théorie aide à comprendre leur mode de fonctionnement mental mais face à la réalité quotidienne, ce sont aussi les connaissances pratiques qui sont indispensables.*

### FAIRE UN PROJET EDUCATIF INDIVIDUALISÉ (P.E.I). EN COMMUN ET LE SUIVRE

- Accompagnement continu suivant un même schéma évolutif et une méthodologie commune
- Réflexion : l'incontournable complémentarité (activités de jour et internat)
- Observer, évaluer, comparer, vérifier L'importance des évaluations formelles dans les domaines d'apprentissages : cognitifs, vie quotidienne, sociale, de loisir...
- Des grilles seront remises.
- Définir des objectifs prioritaires en fonction de l'âge, des besoins, et du niveau de compétence, comment ?
- Méthodologie : construction d'un projet éducatif (plan d'interventions)

### PENSER A ORGANISER, A CRÉER : LA CHAÎNE D'APPRENTISSAGE

- **Les conditions de l'apprentissage : la structuration et l'adaptation de l'environnement** : mise en place de toute une série de repères spatio-temporels afin de répondre clairement aux questions que les usagers se posent
  - Schéma journalier (quand et où ?)
  - Schéma d'activités (quoi, combien ?)
  - Plan et organisation d'une activité (comment, et après ?)
- **Les phases de l'apprentissage**: vis-à-vis, travail autonome, généralisation, contextualisation
- **Clarifier les apprentissages** pour arriver à diminuer progressivement la structuration et l'aide
- **Les domaines de prise en charge** : cognitif, autonomie personnelle, domestique, loisirs...
- **Les systèmes de motivateurs**

*Ne pas simplement simplifier mais clarifier (les séquençages)*

### SOUTENIR L'APPRENTISSAGE DE LA COMMUNICATION EXPRESSIVE et réceptive

- Observer et évaluer dans différents contextes
- Système de communication alternatif strictement adapté et personnalisé à la compréhension de l'utilisateur :
  - Objets/Images/Photos/Pictogrammes/SAMU Verbal/PECS/MAKATON
- Etudes de cas, exercices à partir des réflexions des participants
- Stratégies et mise en pratique

### AUTONOMIE QUOTIDIENNE COMME SUPPORT A LA PRISE EN CHARGE (TOILETTE, HABILLAGE)

- Quelle représentation ? Quelle place ? Quelle reconnaissance ?
- Quelles adaptations ? Stratégies et mise en pratique

### APPRENDRE A APPRENDRE : MISE EN PRATIQUE

- Savoir choisir des activités concrètes et utiles (quels outils ? Quel matériel ?)
- Savoir choisir un exercice pour un usager donné (pourquoi ? Quel objectif ?)
- Etablir une progression (comment ?)
- Créer l'outil d'apprentissage : mise en place sur le terrain

- ✓ **Durée du stage : 5 jours (35 heures) – Calendrier : à déterminer**
- ✓ **Formateur : Katy BARAS ou Sophie MARTINOT ou Agnès KALITA-MAERTENS**
- ✓ **N'hésitez pas à nous contacter** afin d'élaborer un projet sur mesure adapté aux particularités de votre établissement en lien avec le formateur

« *Signe et image sont les deux grandes voies de la communication entre les hommes à travers l'espace et le temps* »

*Michel Tournier*

## L'ACCOMPAGNEMENT AUPRES DES PERSONNES AVEC AUTISME SELON LA PHILOSOPHIE TEACCH « Enseignement Structuré »

**En intra-muros**

**QU'EST-CE-QUE TEACCH ?** Historique, définition, principes

### LA COMPREHENSION DE L'AUTISME VU DE L'INTERIEUR

- L'accompagnement des personnes avec autisme en lien avec les spécificités cognitives (théorie de l'esprit, cohérence centrale, fonctions exécutives)
- Perturbation de la communication verbale et non verbale
- Points forts (informations visibles et concrètes dans l'espace)
- Points faibles (informations invisibles, abstraites dans le temps)
- En quoi la connaissance des spécificités cognitives peut nous aider à adapter les apprentissages ?

### LES PARTICULARITES ET L'IMPACT DES ASPECTS SENSORIELS (HYPO/HYPER SENSIBILITE)

- Sur-fonctionnement perceptif : puissance du canal visuel par rapport aux autres sens et prédilection du traitement visuel des informations
- Les anomalies sensorielles : hyperacousie, hypersensibilité cutanée...
- Comment aider les personnes dans un environnement surchargé de stimuli ?
- Comment réaliser un bilan sensoriel ? (cotation)

### LES PRINCIPAUX CONCEPTS CONCERNANT LES TROUBLES DU COMPORTEMENT DES PERSONNES AVEC AUTISME ET/OU RETARD MENTAL SERONT LARGEMENT DÉVELOPPÉS

- Définition d'un comportement, définition d'un trouble du comportement
- Philosophie de l'iceberg : mise en relation des comportements langages avec les particularités de l'autisme
- La prévention et la modification des troubles du comportement
- Echange, observation et analyse fonctionnelle des troubles (des grilles seront remises)
- Les intérêts restreints répétitifs et l'autostimulation
- Les comprendre et les traiter, comment s'en servir et développer des intérêts nouveaux

### LE PROGRAMME TEACCH ET L'IMPORTANCE DE L'EVALUATION DES COMPETENCES

- Des outils d'évaluation pour développer un **Programme d'Accompagnement n Personnalisé** (P.E.I) permettant de connaître les forces, les intérêts et les besoins de la personne afin de cibler les objectifs prioritaires
- Enfants et adolescents :  
Présentation des échelles d'évaluation de l'autisme infantile **CARS** (Childhood Autism Rating Scale) et du **PEP-R** (Profil Psycho-Educatif Révisé)
- Adolescents et adultes :  
Présentation du **Profil Psycho-Educatif pour Adolescents et Adultes (AAPEP)** et de l'**EFI** (Evaluation Fonctionnelle pour l'Intervention)
- Les profils renforçateurs (échelle motivationnelle)
- Construire une évaluation informelle adaptée à l'institution et au public accueilli

### LES PRINCIPES DE TEACCH : UNE ADAPTATION DANS LES DEUX SENS

- Quel défi pour les comprendre ? Quel défi pour eux pour nous comprendre ?
  - Dominance de la perception
  - Problème de conceptualisation

## LES AIDES A LA COMMUNICATION (expressive et réceptive)

Les stratégies pour développer un système de communication alternatif et enseigner son utilisation aux personnes avec autisme seront détaillées.

- **Les aptitudes à la communication expressive** (demander de l'aide...)
- Les supports alternatifs à la communication «objets-photo pictogrammes...»
- **COMVOOR** : sensibilisation, cotation et matériel de test
- Mise en place d'un système de communication alternatif (vidéo)
- **Les aptitudes à la communication réceptive** (prévisibilité et clarification spatio-temporelle, aménagement des transitions)
- **Veiller à la généralisation** dans différents environnements : comment ?

### Mise en place d'un cadre propice à l'accompagnement et à la compréhension de l'utilisateur

- **Les conditions de l'apprentissage : la structuration et l'adaptation de l'environnement** : mise en place de toute une série de repères spatio-temporels afin de répondre clairement aux questions que les usagers se posent
  - **L'organisation physique** : mise en place de zones et de limites cohérentes, visuellement bien définies et dévolues à des activités spécifiques
  - **Schéma journalier (quand et où ?)** Un emploi du temps qui prenne sens : individualisé dans sa forme, sa longueur, son utilisation
    - **Schéma d'activités (quoi faire, combien ?)**
    - **Plan et organisation d'une activité (comment faire ?)** Les instructions visuelles aident à organiser une série d'éléments nécessaires pour obtenir le produit final désiré
- **Les phases de l'apprentissage**: vis-à-vis, travail autonome, généralisation,
- **Les domaines de prise en charge** : cognitif, autonomie personnelle, domestique, loisirs, comportement...
- **Les incitations** : les étapes de guidance
- **Les systèmes de motivateurs** permettent de créer une motivation pour les apprentissages (utiliser des renforceurs variés et immédiats, des grilles seront remises)

### L'AUTONOMIE QUOTIDIENNE : SUPPORT A LA PRISE EN CHARGE

- Analyser, réajuster, réadapter les situations routinières (soins personnels, repas, habillage, déplacements, temps libre) en fonction du degré de dépendance
- Stratégies spécifiques pour développer l'autonomie personnelle : comment établir une observation informelle sur un apprentissage spécifique : s'habiller par exemple, mise en situation, jeux de rôles
- Comment organiser les loisirs ? (pistes pratiques)
- Adapter les jeux et les activités du temps libre
- Des questions pour lesquelles nous donnons des réponses concrètes et applicables
- Techniques et astuces de séquençages : démonstration et mises en situations
- Des exemples de grille de progression d'apprentissage seront remis.

**De nombreux exemples de moyens de communication tels que les schémas journaliers, décomposition d'apprentissage, l'échange d'images, et l'importance de l'individualisation sera toujours mise en avant.**

- ✓ **Durée du stage : 5 jours (35 heures) – Calendrier : à déterminer**
- ✓ **Formateur : Katy BARAS ou Sophie MARTINOT ou Agnès KALITA-MAERTENS**
- ✓ **N'hésitez pas à nous contacter** afin d'élaborer un projet sur mesure adapté aux particularités de votre établissement en lien avec le formateur

✓  
«Les images sont ma première langue et les mots, mon deuxième langage. Les noms demeuraient les mots les plus faciles à apprendre parce que je pouvais fabriquer, de ce mot, une image dans mon esprit»

Temple GRANDIN

## L'AUTISME ET LA COMMUNICATION ALTERNATIVE

*En intra-muros*

### COMPRENDRE LA CULTURE DE L'AUTISME

- La communication dans l'autisme en lien avec les spécificités cognitives : théorie de l'esprit, fonction exécutive, cohérence centrale, sur-fonctionnement perceptif. En quoi la connaissance des spécificités cognitives peut nous aider à adapter les apprentissages des compétences à la communication ?
- Les particularités et l'impact des aspects sensoriels (hypo/hyper sensibilité)
- Comment aider les personnes avec autisme dans un environnement surchargé de stimuli ?
- La philosophie de l'iceberg : mise en relation des **comportements langages** avec les particularités de l'autisme
- Analyse des troubles du comportement (des grilles vous seront remises)

### AUTOUR DE LA COMMUNICATION EXPRESSIVE ET RECEPTIVE

- La communication de l'enfant ordinaire (du geste à la parole)
- La forme de la communication : comment ?
- La fonction de la communication : pourquoi ?
- Le contexte de la communication : avec qui et où ?
- Le côté sémantique : de quoi parle-t-elle ?
- Les difficultés pragmatiques
- La communication sur les émotions et sur la relation
- Quel défi pour les comprendre ? Quel défi pour eux pour nous comprendre ?
  - Dominance de la perception
  - Problème de conceptualisation

### COMMENT ALLER D'UNE EVALUATION VERS UN PROJET EDUCATIF INDIVIDUALISE ?

- Evaluer les aspects verbaux et non verbaux de la communication
- ABLLS : évaluation du langage de base et des compétences d'apprentissage
- COMVOOR : sensibilisation, cotation et matériel de test
- LES PROFILS RENFORÇATEURS (échelle motivationnelle)
- Construire une évaluation informelle adaptée à l'institution et au public accueilli

Des grilles et des systèmes d'évaluation seront largement abordés et remis aux participants

### LES DIFERENTS SYSTEMES DE COMMUNICATION

- CODES VISUELS : objets, photos, pictogrammes...
- SAMU VERBAL (si l'usager a un développement inférieur à 2 ans)
- MAKATON, LSF : plusieurs modalités de communication : verbal, symbole, geste
- LE PECS : système de communication par échange d'images - les 6 phases :
  - Phase 1 : apprendre l'échange d'image
  - Phase 2 : mettre de la distance
  - Phase 3 : le travail de la discrimination
  - Phase 4 : utilisation de la « bande phrase »
  - Phase 5 : répondre à la question : « qu'est-ce que tu veux ? »
  - Phase 6 : apprendre à faire des commentaires
  - Présentation vidéo PECS
  - COMMUNICATION ORALE : les préconisations spécifiques



## MISE EN PLACE D'UN SYSTEME DE COMMUNICATION RIGOREUSEMENT AJUSTÉ A LA PERSONNE, A SA PROBLÉMATIQUE ET A SON NIVEAU DE COMPETENCE

- Mise en place d'un système de communication **expressif** alternatif - Cette partie sera enrichie de nombreux exemples : démonstration, jeux de rôles, et d'autres modalités de communication seront abordées : gestuelle, verbale.

Mise en place d'un cadre adapté à la compréhension de l'utilisateur, afin de répondre clairement aux questions qu'il se pose (**communication réceptive**) :

- **L'organisation physique** : mise en place de zones et de limites visuellement bien définies et dévolues à des activités spécifiques (**quelle activité ?**)
- **Schéma journalier (quand et où ?)** Un emploi du temps qui prenne sens : individualisé dans sa forme, sa longueur, son utilisation
- **Schéma d'activités (quoi faire, combien ?)**
- **Plan et organisation d'une activité (comment faire ?)** Les instructions visuelles aident à organiser une série d'éléments nécessaires pour obtenir le produit final désiré
- **Les stratégies d'enseignement** de la communication (un pour un, vie quotidienne) Veiller à la généralisation dans différents contextes
- **Les étapes de guidance** : aide physique, aide gestuelle, aide mixte...

Echanges, fabrication et mise en place d'un outil d'enseignement à la communication **expressive** d'un usager, selon le choix des participants.

Analyse des résultats et pertinence de ces aides.

***Des cas concrets ainsi que des situations concrètes rencontrées par les participants sont souhaités.***

***Pendant ces journées, une part importante est réservée aux études de cas, aux exercices pratiques, aux présentations de vidéos.***

***Chacun des points abordés est illustré d'un exemple concret.***

***A l'issue de ces quatre jours de formation, les participants seront en mesure de mettre en place des systèmes de communication alternative.***

- ✓ ***Durée du stage : 4 jours (28 heures) – Calendrier : à déterminer***
- ✓ ***Formateur : Agnès KALITA-MAERTENS ou Nelly DUMOULIN***
- ✓ ***N'hésitez pas à nous contacter afin d'élaborer un projet sur mesure adapté aux particularités de votre établissement en lien avec le formateur***

*«Accompagner les personnes, c'est mieux connaître leurs besoins et leur donner de bons outils, mais, à partir d'un certain moment, c'est à elles de démontrer qu'elles savent s'en servir»*

*Denis Vaginay*

## **DE L'INTERDIT DE LA SEXUALITE A L'ACCOMPAGNEMENT DES PERSONNES AVEC AUTISME ET/OU DEFICIENCE INTELLECTUELLE**

### **Accueillies en institution**

***En intra-muros***

#### **DE QUOI PARLE-T-ON ? POUR QUI ? DEFINITIONS ET GENERALITES**

- Définition de la sexualité et représentations liées à la culture de chacun
- Pourquoi la sexualité et son expression font-elles peur ?
- Caractéristiques psychologiques, morphologiques et anatomiques
- Une sexualité à chaque âge (changements corporels, libido puberté)

#### **LA SEXUALITE UN DROIT FONDAMENTAL POUR TOUS**

- Cadre légal français de l'éducation à la sexualité (code de l'action sociale et des familles)
- Définition et recommandations de l'OMS (Organisation Mondiale de la Santé)
- Positionnement de l'institution par rapport à la sexualité : sujet tabou ?
- Rôle et limite du professionnel – quels professionnels sont concernés ? éthique et bonnes pratiques

#### **LA VIE AFFECTIVE ET SEXUELLE DES PERSONNES EN SITUATION DE HANDICAP**

- Sexualité et déficience intellectuelle
  - spécificités sur le plan affectif, cognitif et social
- Sexualité et autisme avec déficience intellectuelle
  - partie cachée de l'iceberg : communication, socialisation, imagination
  - partie visible de l'iceberg : masturbation et autres conduites
    - Incidences sur leur accompagnement

#### **LES OUTILS D'EDUCATION A LA VIE AFFECTIVE ET SEXUELLE**

- Mettre en place un référentiel d'attitudes communes au sein de l'établissement qui permette au personnel de se situer en matière d'interventions et d'avoir des points de repères concrets
- Instituer des réunions régulières avec le personnel d'encadrement, éducatif et soignant
- Inscrire cette dynamique dans le projet d'établissement et dans le projet individualisé
- Organiser des groupes de réflexion pour dépasser les tabous et éviter les blocages avec le soutien d'un psychologue
- Aménager des temps de paroles auprès des usagers
- Mettre en place des ateliers d'animations sur la sexualité à partir d'outils (vidéo, poupées évolutives, livres...)
- Scénarii sociaux pour orienter l'action avec des séquençages visuels, technicité

***Articulation, théorie, pratique à partir des situations rencontrées par les participants. Évaluation, analyse du comportement, plan d'intervention (pratique concrète d'outils)***

- ✓ ***Durée du stage : 3 jours (21 heures) – Calendrier : à déterminer***
- ✓ ***Formateur : Jennifer FOURNIER ou Magali POSSUELOS***
- ✓ ***N'hésitez pas à nous contacter afin d'élaborer un projet sur mesure adapté aux particularités de votre établissement en lien avec le formateur***

« Ce qui ne peut être évité, il faut l'embrasser »

William SHAKESPEARE

## VIEILLISSEMENT ET HANDICAP « FORMATION ADAPTEE AUX FAM, MAS... » *En intra-muros*

### LES PROCESSUS DU VIEILLISSEMENT : COMMENT VIEILLIT-ON ?

- Les aspects physiologiques du vieillissement : physique, cognitif, social...
- La personne face à son vieillissement : souffrance, impact psychologique...
- Les différents syndromes démentiels : diagnostic, symptôme, évolution
- La fonction des rituels

### PEUT-ON PARLER D'UN VIEILLISSEMENT SPECIFIQUE DES PERSONNES EN SITUATION DE HANDICAP ?

- Hétérogénéité, précocité, quel constat ?
- Spécificités du vieillissement liées à l'autisme et (ou) au handicap mental
- Impact du vieillissement sur l'attitude et les aptitudes : Quel projet de vie et quelles formules d'accueil ?
- Le processus de deuil, la perception de la mort
- Analyse des difficultés rencontrées dans la prise en charge par les professionnels

### IDENTIFICATION DES BESOINS ET ACCOMPAGNEMENT DE LA PERSONNE

- Les outils de mesure et d'évaluation (échelles et questionnaires remis aux participants)
- Mettre en place le projet personnalisé, méthodologie
- Les gestes justes
- Les aides à la communication alternative (pointage, image, verbale...)
- Prévenir la perte d'autonomie, maintenir l'autonomie – Comment ?
- Aménager un environnement apaisant, sécurisant et aidant (mise en place de signalétique)

### CHOIX D'ACTIVITES SIGNIFIANTES EN LIEN AVEC LEURS BESOINS

- La place du jeu, de l'humour et du plaisir
- Stimuler la mémoire, pourquoi ? comment ? quand ? (jeux d'éveil)
- Exercices de perception (sensations, émotions)
- Activités physiques et corporelles
- Autonomie quotidienne comme support à la prise en charge (toilette, habillage...)
- Mise en situation à partir des exemples apportés par les participants et des besoins repérés

### CHARTRE DES DROITS ET LIBERTES DE LA PERSONNE AGEE DEPENDANTE

*Lois 2002-2 du 2 janvier 2002 et du 11 février 2005, rénovant l'action sociale et médico-sociale*

**Au cours de la session, ce programme sera réajusté en fonction de la demande et des pathologies rencontrées par les participants.**

- ✓ **Durée du stage : 3 jours (21 heures) – Calendrier : à déterminer**
- ✓ **Formateur : Julie BOURGEOIS, psychologue**
- ✓ **N'hésitez pas à nous contacter** afin d'élaborer un projet sur mesure adapté aux particularités de votre établissement et en lien avec le formateur

« La maltraitance ne concerne pas uniquement la violence corporelle ou les violences sexuelles, elle réside aussi dans le mauvais traitement par négligence, par ignorance, par manquement »  
(cf. rapport Chossy)

## BIENTRAITANCE INSTITUTIONNELLE ET PRÉVENTION DES SITUATIONS DE MALTRAITANCE

### *En intra-muros*

La maltraitance est un phénomène à multifacettes dont l'ampleur est difficile à appréhender. C'est un contenant des idées diverses « pêle-mêle », qui peut devenir ambigu et difficile : où commence la maltraitance ? Comment la repérer ? La prévenir ? Comment instaurer le concept de bienveillance ?

A l'issue de la formation, chaque participant saura définir et identifier ce qu'est la Maltraitance et aura cerné le chemin personnel qui lui reste à parcourir pour être le « bientraitant idéal ».

### LES CONCEPTS DE BIENTRAITANCE INSTITUTIONNELLE

#### Définition de la maltraitance pour aller vers la bientraitance

- Distinction entre la maltraitance active et passive
- Atteintes corporelles
- Agressions verbales
- Abus d'autorités et de pouvoirs
- Violences psychologiques et morales
- Négligences concernant la vie quotidienne...

#### Le soutien aux professionnels (débat)

- **Constat** : Isolement, détresse émotionnelle, burn-out, violence de certains usagers...
  - Formaliser des occasions d'échange au sein de l'équipe
  - Echanges autour des situations particulières : analyse des événements
  - Outils de communication au sein de l'équipe : cohérence des approches
  - Analyse des pratiques
  - Séances de soutiens collectifs : mise en place ?

### ECHANGES DE RÉFLEXIONS ET/OU D'ANALYSES DE SITUATIONS CONCRÈTES (débat)

- Identifier les facteurs favorisant la maltraitance : Qu'aurait-il fallu faire pour être « bientraitant », comment le faire ? pourquoi ?

### QUELQUES LOIS DE RÉFÉRENCES

- Violence, abus de faiblesses sur personnes vulnérables
- Obligation de dénonciation
- Les limites du secret professionnel

#### Itinéraires pour être bientraitant :

- Recommandations de bonnes pratiques de **l'ANESM**
- La Bientraitance et la Charte des Droits et Liberté de la personne
- Référence : **MobiQual**, trousse de bientraitance

#### Identifier les éléments fondamentaux pour une prise en charge bientraitante

- Les principes d'humanité, de dignité, de solidarité
- Le principe d'équité et de justice
- Le principe d'autonomie (liberté de choix)
- Maintenir un environnement agréable (sonore, olfactif, visuel, climatique)
- Casser la routine et redonner du sens aux actes du quotidien...
- **Document vidéo** : porte ouverte à l'échange (débat)
- Du questionnement des pratiques à l'amélioration de celles-ci

La formation se veut interactive et participative. Elle prend en compte les situations rencontrées par les participants et leur façon de les appréhender.

- ✓ **Durée du stage** : 3 jours (21 heures) - **Calendrier à déterminer**
- ✓ **Formateur** : Jennifer FOURNIER, formatrice chargée d'enseignement à l'ISPEF
- ✓ **N'hésitez pas à nous contacter** afin d'élaborer un projet sur mesure adapté aux particularités de votre établissement en lien avec le formateur

## LES ACTES ESSENTIELS DE LA VIE QUOTIDIENNE AUTISME ET/ OU DEFICIENCE INTELLECTUELLE

### " FORMATION ADAPTEE AUX FAM, MAS..."

**En intra-muros**

#### POINTS DE REPERES ET IDENTIFICATION DE MOYENS

- Le développement normal, le développement pathologique
- Définition des modes d'accompagnement : occupation, animation, activité...
- Maintien de l'autonomie ou en évolution... échange
- Modalités d'accompagnement : activité de jour et pratique de l'internat
- La motricité générale, principaux problèmes : pourquoi ?
- La motricité fine, principaux problèmes : pourquoi ?
- Le développement visuel différent du nôtre
- La communication, principaux problèmes : pourquoi ?
- Les outils alternatifs à la communication : la désignation, objet, photos, Samu Verbal

**Cette partie sera enrichie de nombreux exemples**

#### OBSERVER, ÉVALUER, COMPARER : L'IMPORTANCE DES ÉVALUATIONS

- Un outil d'évaluation simple à mettre en place : l'EFI, présentation du matériel et passation
- Sensibilisation au COMVOOR à partir d'un compte rendu des passations, analyse de résultats, choix d'un système de communication et mise en place concrète (échange)
- Utilisation de l'analyse fonctionnelle des troubles du comportement (des grilles seront remises)
- Les renforcements (échelle motivationnelle)

#### L'AUTONOMIE QUOTIDIENNE : SUPPORT A LA PRISE EN CHARGE

- Quelle représentation ? Quelle place ? Quelle reconnaissance ?
- Situations concrètes rapportées par les participants (manger, s'habiller, toilette... ?)
- Techniques et astuces d'apprentissages d'autonomie personnelle
- Conception d'une grille d'évaluation informelle sur un accompagnement spécifique
- Décomposition des apprentissages et chaînage arrière
- Les séquences que la personne est en mesure de réaliser, et celles pour lesquelles elle a besoin d'aide : analyse des résultats, les étapes de guidance et mise en pratique

#### COMMENT DÉVELOPPER DES ACTIVITÉS CLAIRES ET UTILES

- Repérer des outils augmentatifs de communication déjà mis en œuvre dans l'institution et évaluation de leur pertinence
- Mise en place d'un cadre propice à l'accompagnement et à la compréhension de l'usager, le rôle du visuel, conseils pratiques
- Prévisibilité temporelle : Quand ? Où ? Quoi faire ? Avec qui ?
- L'accompagnement aux gestes de base de la main : Comment ?
- Choisir une activité signifiante de loisir, en lien avec les besoins, les niveaux de compétence, l'âge et les centres d'intérêt, si minimes soient-ils
- Le contexte, la clarification et la mise en place de l'activité (jeux de rôles)

**Ce programme sera réajusté en fonction de la demande et des pathologies rencontrées par les participants.**

**Tout au long de la formation des pistes d'accompagnement adapté et concrète pour l'autonomie personnelle et loisirs seront largement abordés.**

- ✓ **Durée du stage : 5 jours (35 heures) – Calendrier : à déterminer**
- ✓ **Formateur : Agnès KALITA-MAERTENS ou Nelly DUMOULIN**
- ✓ **N'hésitez pas à nous contacter afin d'élaborer un projet sur mesure adapté aux particularités de votre établissement en lien avec le formateur**

## PATHOLOGIES MENTALES DE L'ENFANCE A L'ADOLESCENCE

### En intra-muros

#### INTRODUCTION

- Le développement de l'identité chez l'enfant
- L'adolescence et le rythme de passage vers l'âge adulte
- L'identité contrariée par le handicap
- Définition : handicap, incapacités, désavantage, dépendance...

#### ÉTIOLOGIE ET CARACTERISTIQUES DES DIFFERENTS TROUBLES MENTAUX

- Les psychoses : processus de pensée
  - schizophrénie, paranoïa, bipolarité...
  - perception de la personne, vision de soi et de l'autre
  - son rapport au corps: bizarrerie, perception erronée de la réalité...
  - confusions et limites : dedans, dehors, passé, présent...
- Les troubles de la conduite :
  - Concept d'addiction et risques à l'adolescence
  - Notion de dépendance physique et dépendance psychique
  - Mécanisme de la dépendance affective : théorie de l'attachement...
  - Les troubles de l'oralité : anorexie, boulimie, obésité...

#### Ce qui se joue dans la relation à la personne souffrant de troubles psychiques

- Analyse des situations rencontrées par les participants

#### LES DIFFÉRENTES FORMES DE DÉFICIENCE MENTALE

- En référence aux théories du développement cognitif
  - Théorie de la cohérence centrale : dégager le sens derrière la perception
  - Théorie de l'esprit et cécité contextuelle
  - Les fonctions exécutives : initier, poursuivre, initier, terminer
- Stratégie d'accompagnement concrète (repères spatio-temporel...)
- Analyse des difficultés rencontrées par les participants

#### MODALITÉS DE PRISE EN CHARGE

- Les réactions émotionnelles des soignants : angoisse, mécanisme de défense...
- Répercussion des troubles mentaux sur la dynamique institutionnelle et dans la relation des équipes
- Quelles sont les mesures d'accompagnement les plus pertinentes ?
- Description des mesures thérapeutiques
- Orientation : traitement médicamenteux, mesures légales dans les situations de danger

**Articulation, théorie, pratique à partir des situations rencontrées par les participants.  
Évaluation, analyse du comportement, plan d'intervention**

- ✓ **Durée du stage : 3 jours (21 heures) – Calendrier : à déterminer**
- ✓ **Formatrice : Docteur MOSCHETTI, médecin psychiatre**
- ✓ **N'hésitez pas à nous contacter afin d'élaborer un projet sur mesure adapté aux particularités de votre établissement en lien avec le formateur**



## PATHOLOGIES MENTALES CHEZ L'ADULTE

### En intra-muros

#### INTRODUCTION

Intérêt de modèle bio-psycho-social pour comprendre et soigner la pathologie mentale

- Apport de la génétique
- Apport des neurosciences et de la biologie
- Apport des théories psychodynamiques

#### LES PSYCHOSES

- La bouffée délirante
- Les schizophrénies et les paranoïas
- Les troubles bipolaires et schizo-affectifs
- Les stratégies thérapeutiques

#### LES ETATS "LIMITE"

- Les concepts d'états "limite"
- Les tableaux nosologiques
- Les stratégies thérapeutiques

#### LES TROUBLES DES CONDUITES

- Le concept d'addiction et les risques à l'adolescence
- Les conduites alcooliques et toxicomaniaques
- Les addictions sans produit : troubles de la conduite alimentaire, addiction au sexe...
- Le recours à l'acte, la violence sexuelle
- Les stratégies thérapeutiques

#### LES NÉVROSES

- La clinique des névroses : angoisse, phobie, hystérie et obsessionnelle-compulsive
- Les stratégies thérapeutiques dans les troubles des conduites

#### CLINIQUE DU SYNDROME AUTISTIQUE ET PATHOLOGIES ASSOCIES

- Le syndrome d'Asperger, RETT...
- Approches psycho dynamiques (notions, démantèlement de bio dimensionnalité et d'identification adhésive)
- Approche neurocognitive (s'appuyer sur des stratégies d'apprentissage personnalisé)
- Les déficiences mentales : aspect psycho-pathologique et les troubles associés, stratégie thérapeutique

#### LE CONCEPT DE LA DÉFICIENCE MENTALE

- Aspect psycho-pathologique
- Les troubles associés, stratégies thérapeutiques

**Chaque thème est abordé à l'aide d'un diaporama auquel s'associent des témoignages de personnes ou des interviews de professionnels.**

- ✓ **Durée du stage : 3 jours (21 heures) - Calendrier : à déterminer**
- ✓ **Formateur : Fabrice MOSCHETTI, médecin psychiatre**
- ✓ **N'hésitez pas à nous contacter** afin d'élaborer un projet sur mesure adapté aux particularités de votre établissement en lien avec le formateur

« Seule une meilleure compréhension du monde qui nous entoure permettra de répondre aux interrogations et aux angoisses de l'ensemble des hommes »

Pierre JOLIJOT

## AUTISME ET TROUBLES PSYCHIATRIQUES ASSOCIES

*En intra-muros*

### HISTORIQUE

Les prises en charge des troubles psychiatriques chez la personne avec autisme

### TROUBLES ENVAHISSANTS DU DEVELOPPEMENT

Situer les troubles autistiques

### TROUBLES PSYCHIATRIQUES ASSOCIES

- Troubles névrotiques : Troubles Obsessionnels Compulsifs, hystérie, phobies...
- Troubles hyperkinétiques et de l'attention
- Troubles thymiques : dépression, troubles bipolaires...
- Troubles psychotiques : schizophrénie, bouffée délirante aiguë...
- Troubles des conduites : alimentaires, kleptomanie, fugues...
- Troubles du sommeil et de l'animation

### PASSAGE A L'AGE ADULTE

- Deuil d'une vie « normale », transformation du corps...
- Changements des lieux de vie
- Vieillesse
- Décès dans l'entourage

### SOINS PSYCHIATRIQUES

- Consultations
- Hospitalisations : libre ou sans consentement
- Centre d'Activités Thérapeutiques à Temps Partiel (C.A.T.T.P.)

### TRAITEMENTS MEDICAUX

- Choix des molécules, nouvelles molécules, traitements à éviter, posologie
- Observance, surveillance

Prévention des récurrences

Travail de réseau

Soutien aux familles

### Echanges d'expériences de la pratique professionnelle

### Etudes de cas et situations concrètes rencontrées par les participants

- ✓ **Durée du stage** : 3 jours (21 heures) – **Calendrier** : 22/23/24 septembre 2015
- ✓ **Formateurs** : Dominique FRASSATI médecin psychiatre accompagnée de Anne PASSOT et Jean-Philippe RAMOS
- ✓ **N'hésitez pas à nous contacter** afin d'élaborer un projet sur mesure adaptée aux particularités de votre établissement

## LES DIFFICULTES DES ENFANTS PRESENTANT DES TROUBLES D'APPRENTISSAGE

*En inter*

### DEFINITIONS

- Les dyspraxies
- Les TAC
- La dysphasie
- La dysgraphie : qu'est-ce qu'un trouble de l'écriture ?

### LE MODE DE PENSÉE DES PERSONNES AVEC AUTISME

- Notion de style cognitif particulier (sensoriel, théorie de l'esprit, hyper sélectivité...)
- Les troubles spécifiques de la communication verbale et non verbale
- Trouble du traitement catégoriel et séquentiel
- L'abstrait et l'implicite, deux notions à saisir

### L'ÉVALUATION ERGOTHERAPIQUE

- Recueil d'informations sur le développement psychomoteur de l'enfant
- Le domaine neuro-visuel
- Les habiletés gestuelles
- Le domaine visuo-spatial
- Les activités de la vie quotidienne (dont scolaire)

### AUTRES TROUBLES ASSOCIÉS

- L'attention, la mémoire de travail (difficultés de tâches simultanées)
- Les fonctions exécutives (planification, inhibition, décision)
- Evaluation par les neuropsychologues (diagnostic, préconisation...)
- Quelles adaptations ?

### LES GRANDS PRINCIPES D'ADAPTATION

- Bilan des difficultés (scolaires, pratiques...)
- Croisement des informations des différents intervenants
- Analyse des situations (AVS, soutien scolaire, CLIS, ULIS, IME...)
- Aides matérielles ou techniques (élaboration d'outils d'apprentissage)
- **Le principe « TEACCH »** définition et philosophie
- **Les conditions de l'apprentissage : la structuration et l'adaptation de l'environnement** : mise en place de toute une série de repères spatio-temporels afin de répondre clairement aux questions que les usagers se posent
  - Schéma journalier (quand et où ?)
  - Schéma d'activités (quoi, combien ?)
  - Plan et organisation d'une activité (comment, et après ?)
- **Les phases de l'apprentissage**: vis-à-vis, travail autonome, généralisation, contextualisation
- **Clarifier les apprentissages** pour arriver à diminuer progressivement la structuration et l'aide
- **Les domaines de prise en charge** : cognitif, autonomie personnelle, domestique, loisirs...
- **Les systèmes de motivateurs**

*Mises en situation pratiques en lien avec les différents thèmes abordés ou situations concrètes rencontrées par les participants.*

- ✓ **Durée du stage** : 3 jours (21 heures) – **Calendrier** : 22/23/24 septembre 2015
- ✓ **Formateurs** : *Nathalie BEAUREZ*, ergothérapeute et *Joëlle LAVAL*, formatrice
- ✓ **Tarif** : 500 € pris en charge par l'employeur ; **une réduction sera accordée pour l'inscription de plusieurs salariés d'un même établissement** : nous contacter

## MEDIATION PAR ET AVEC LE CHEVAL

Formation sur le site de l'association A TOUT CRIN La Collonge 42820 AMBIERLE

12 participants maximum

### COMPRENDRE L'AUTISME DE L'INTÉRIEUR (Dr MOSCHETTI)

L'accompagnement des personnes avec autisme en lien avec les spécificités cognitives  
Le fonctionnement cognitif et affectif des personnes avec autisme : de la notion de démantèlement à celle de co-modalité sensorielle et de défaut de la cohérence centrale et de la théorie de l'esprit.

### L'IMPORTANT DU PROJET INDIVIDUALISÉ DANS L'ACTE EDUCATIF

- Qu'est-ce que l'activité éducative ?
- Projet institutionnel
- Projet individuel
- Importance des grilles d'évaluation

### POURQUOI LE CHEVAL COMME SUPPORT ÉDUCATIF ?

- Amélioration de la relation
- Valorisation : mettre l'enfant en valeur et non en échec
- Confiance en soi : comment rassurer et ne pas mettre en échec ?
- Oser avoir peur : comment rassurer et dévier l'attention par des jeux ?
- Maîtrise de soi : connaissance et contact avec les différentes parties du cheval, apporter progressivement une connaissance de son propre corps
- Tonus
- Coordination – dissociation
- Latéralisation
- Éveil des sens
- Socialisation
- Apprentissages
- Apprentissages des techniques équestres :
  - Mise en confiance à pied
  - Pilotage
  - Voltige

### MISE EN PLACE DE L'ACTIVITÉ

- Comment monter le projet
- Prévoir le budget

**Pédagogie participative favorisant les échanges entre les participants et les formateurs.  
La session a pour finalité l'acquisition de compétences directement transférables sur le terrain. Mise en situation concrète par et avec le cheval.**

- ✓ **Durée du stage : 3 jours (21 heures) – Calendrier : 22/23/24 septembre 2015**
- ✓ **Formateurs : Dr MOSCHETTI médecin psychiatre et Annick BOURNAS**
- ✓ **Tarif : 450 € pris en charge par l'employeur ; une réduction sera accordée pour l'inscription de plusieurs salariés d'un même établissement : nous contacter**

## LES FORMATEURS

- **Docteur Yves-Claude BLANCHON**  
Docteur en médecine, spécialisé en Psychiatrie de l'enfant et de l'adolescent, Docteur en Psychologie du Développement, médecin chef du Service de Psychopathologie de l'Enfant et de l'Adolescent au CHU de Saint Etienne, coordonnateur du Centre Léo Kanner pour l'Autisme (membre du CRA Rhône-Alpes), chargé d'enseignement à la Faculté de Médecine
- **Docteur Fabrice MOSCHETTI**  
Docteur en médecine, pédopsychiatre au Centre Hospitalier de Roanne (Loire)
- **Docteur Dominique FRASSATI**  
Médecin psychiatre, chef du pôle D.A.P.E.L.A. (Département de l'Autisme et des Psychoses d'Evolution Longue de l'Adulte), Centre Hospitalier Le Vinettier. En collaboration avec **Jean-Philippe RAMOS**, infirmier et **Anne PASSOT**, assistante sociale
- **Théo PEETERS**  
Fondateur de l'**Opleidingcentrum**, Centre de Formation sur l'Autisme à Anvers et directeur jusqu'en 2003.  
Neurolinguiste, responsable du programme de formation des enseignants spécialisés dans l'autisme auprès du Ministère de l'Éducation Nationale de Flandres en Belgique, auteur de nombreux ouvrages.
- **Hilde DE CLERCQ**  
Linguiste et formatrice depuis 20 ans en Belgique dans le Centre de Formation pour l'Autisme d'Anvers (**Opleidingcentrum**) dont elle est Directrice depuis 2003. Donne des conférences dans le monde entier. Elle a publié deux livres sur l'autisme (en français : "Dis maman, c'est un homme ou un animal ?" et en anglais : "Autisme with in")
- **Katy BARAS**  
Formatrice et psychologue libérale, psychologue en établissement, psychologue à domicile, DEA de psychologie "psychologie, cognition et communication", DU "Autisme et autres troubles du développement, DU "Analyse du comportement appliquée aux troubles du développement et du comportement"
- **Sophie MARTINOT**  
Diplôme Universitaire ABA Université de Lille 3. Formation en Autisme au sein de L'IME Les Petites Victoires à Paris, avec le Docteur MILCENT.  
ABA - TEACCH - PECS - Connaissances neurologiques.  
Formation par Ginette BERNIER (Canada)  
Responsable de la mise en place des principes d'accompagnement adaptés au modes de pensées des adolescents et adultes atteints d'autisme, de la rédaction des programmes individualisés, de la mise en place des programmes scolaires, de socialisation et d'autonomie
- **Julie BOURGEOIS**  
Doctorat en psychologie clinique et pathologique "Vivre avec la démence à domicile : évaluation des situations à risque pour le patient et de la vigilance chez l'aidant informel". Chargée de cours dans le cadre de la psychologie du vieillissement
- **Nathalie BEAUREZ**  
Ergothérapeute libérale et employée SESSAD (dysphasie et troubles associés) DU de neuropsychologie
- **Dominique FLANDRIN**  
Éducatrice spécialisée - Intervention pratique à domicile et dans les établissements - Supervision d'équipes mettant en place l'éducation structurée - Mi-temps au service de psychiatrie adulte atteint d'autisme au CHU Le Vinatier. Intervenant mobile au CRA Rhône Alpes
- **Josef SCHOVANEK**  
Docteur de l'Ecole des Hautes Études en Sciences Sociales (EHESS, 2009). Ancien élève de Sciences-Po Paris (promotion 2003) et diverses universités mondiales. Chercheur en philosophie et sciences sociales. Travail à la Mairie de Paris depuis 2007 pour Hamou BOUAKKAZ. Auteur de plusieurs traductions et de "Je suis à l'Est"
- **Magali POSSUELOS**  
Educatrice spécialisée, Formatrice spécialisée DEES en maladie mentale adulte. Conseillère en relation d'aide. Conseillère conjugale et familiale
- **Agnès KALITA-MAERTENS**  
Educatrice spécialisée - Master 2 pro "Situations de handicap, éducation inclusive - autisme et autre TED - Ecole des Hautes Etudes en Santé Publique -Formatrice régionale référente de l'Autisme Rhône-Alpes
- **Nelly DUMOULIN**  
Psychologue clinicienne - Formatrice « TEACCH » - Communication
- **Laurent KNOTT**  
Psychologue comportemental - Formateur et coordonnateur de l'école SNOEZELEN
- **Jennifer FOURNIER**  
Chargée d'enseignements à l'Institut des Sciences et Pratiques d'Éducation et de Formation (ISPEF). Chargée de Mission Handicap au Pôle de Recherche et d'Enseignement Supérieur (PRES). Masters 2 en Sciences de l'Éducation.



11, Rue René Cassin  
42100 SAINT ETIENNE  
Tél : 04 77 80 53 60  
Mail : [autismeloire@orange.fr](mailto:autismeloire@orange.fr)  
[www.autisme-loire.com](http://www.autisme-loire.com)

Siret : 381 841 881 00042

N° de déclaration d'activité enregistrée  
Sous le n° 82 42 02062 42  
Après du Préfet de région de Rhône-Alpes